

Een verfrissende
kijk op stadsranden

Zachte zones, groene aders en donororganen

Een volkstuinencomplex pal naast het nieuwe bedrijventerrein Papendorp bij Utrecht. Hoogdynamische en laagdynamische functies in de stadsrand kunnen elkaar - mits goed georganiseerd - versterken.

Michiel Smit, Redactie Stadswerk magazine

Stadsranden vormen vaak een lappendeken van sterk uiteenlopende functies. Het geheel van autosloperijen, moderne bedrijventerreinen, volkstuinen en kantoren die goed met de auto te bereiken zijn wordt vaak als rommelzone omschreven. Architect en stedenbouwkundige Daan Zandbelt ziet juist veel potentie in stadsranden en ziet mogelijkheden om die te benutten.

>>> 'Ik vind de stadsrand een interessant milieu, er gebeurt veel, er is veel dynamiek', zegt Daan Zandbelt. 'En wat het nog spannender maakt: vroeger waren het perifeer gelegen gebieden. Nu zijn ze door de nabijheid van snelwegen vaak juist heel centraal komen te liggen. De tweedeling wordt weerspiegeld in de functies die je er aantreft. Enerzijds functies die overlast geven, veel ruimte in beslag nemen of weinig economische dynamiek kennen en anderzijds hoogdynamische bedrijven- en kantorenlocaties. Je ziet zelfs stadsrandgebieden die een specialisatie ontwikkeld hebben, zoals de TU Campus in Delft en Rotterdam Airport.'

Zachte zones

Zandbelt vindt dat veel professionals een wat rigide kijk hebben op stadsrandgebieden. 'Om een of andere reden heeft bij sommigen de overtuiging postgevat dat een stadsrand altijd een scherp contrast moet vormen met het omliggende gebied. Er zijn inderdaad fraaie voorbeelden van te vinden, maar ik denk dat een geleidelijke overgang naar het omliggende gebied in veel gevallen een betere oplossing is, zeker als



Figuur 1
Schematische weergave van een transformatie van rommelzone naar zachte zone.



Figuur 2
Schematisch weergave van groene aders.



Figuur 3
Stedenbouwkundige uitwerking om recreatiegebied Bussloo uit te bouwen tot 'donororgaan'.

het om zandgebieden gaat. Je moet de stadsrand niet zien als iets wat het omliggende landschap bedreigt en verpest, maar juist als een gebied dat, mits goed ingericht, het omliggende gebied kan ondersteunen en verrijken. We kunnen het ons niet veroorloven om in twee werelden van stad en land te denken, daar hebben we te weinig landschap voor. Met een geleidelijke overgang - ik noem het een zachte zone (zie figuur 1, red.) - schep je bovendien mogelijkheden om het omliggende gebied meer te betrekken bij de stad. Het is daarbij wel belangrijk dat functies als het ware hun gezicht naar buiten richten in plaats van het intern gerichte karakter dat je nu vaak ziet, onder andere bij woonwijken aan de rand van de stad.'

Groene aders

Zandbelts pleidooi voor zachte zones maakt deel uit van een bredere kijk op de relatie tussen stad en land. 'Er moet sterker ingezet worden op aantrekkelijke recreatieve routes, een netwerk van groene aders dat vanuit het omliggende land diep in de stad doordringt. Die groene aders (zie figuur 2, red.) zijn ook goed voor de interne ontsluiting in steden voor langzaam verkeer.' Daarnaast benadrukt Zandbelt dat ook het omliggende land geschikt moet worden gemaakt voor recreatie vanuit de stad. 'Als je nu de stad uitwandelt of -fietst, kom je vaak in een privélandschap terecht. Zodra je van het pad afgaat, kom je bij wijze van spreken de herdershond van de boer tegen. Je moet dus hier en daar recreatieve en aanverwante functies programmeren om een bezoek aan het buitengebied te stimuleren.'

Donororganen

Voor dit laatste punt - een recreatief programma ontwikkelen dat is toegespitst op recreatie vanuit de stad - heeft Zandbelt enkele stedenbouwkundige uitwerkingen gedaan. Het gebied Bussloo (zie figuur 3), centraal gelegen in de Stedendriehoek (Apeldoorn-Deventer-Zutphen) is er een van. 'Bij Bussloo ligt een plas die ooit door zandafgraving voor de A1 is ontstaan. Daarnaast ligt een voormalige vuilnisbelt. Op zomerse dagen is een aanzienlijk deel van de bevolking van de Stedendriehoek langs de plas te vinden, vergelijkbaar met de Noordzeekust voor Randstedelingen. Het gebied is bovendien prima ontsloten met twee snelwegafslagen en drie NS-stations. Daarnaast zie je dat veel omliggende dorpen, zoals Voorst, Empe, Twello en Klarenbeek, in de nabije toekomst te maken krijgen met krimp. Het toevoegen van een programma aan Bussloo biedt een prima kans om het voorzieningenniveau en de vitaliteit van de dorpen op peil te houden. Bovendien kun je functies die als ongewenst in de dorpen worden ervaren in Bussloo plaatsen. Ik spreek in dat verband van Bussloo als donororgaan voor de omliggende dorpen.'

Hoe pak je dat aan in een tijd van krimp en bouwplannen die worden versoberd of afgeblazen? Zandbelt: 'De tijd van de grote masterplannen is voorbij. En ook de rol van de gemeente als vanzelfsprekende initiatiefnemer van plannen is veranderd. Je moet gewoon met kleine initiatieven van burgers en bedrijven beginnen en kijken of het aanslaat. Lukt het niet, dan probeer je weer wat anders. De overheid is er vooral om duidelijke kaders te stellen: wat mag wel en wat mag niet. Deze manier van ontwikkelen is in zekere zin een stap verder dan ontwikkelingsplanologie: de overheid realiseert geen plannen in coproductie met relevante actoren, maar laat het grotendeels aan anderen over.'



Daan Zandbelt: 'Planners zijn geneigd in rood en groen te denken, maar dieren laten zien dat het niet zo zwart-wit ligt.'

En de natuur dan?

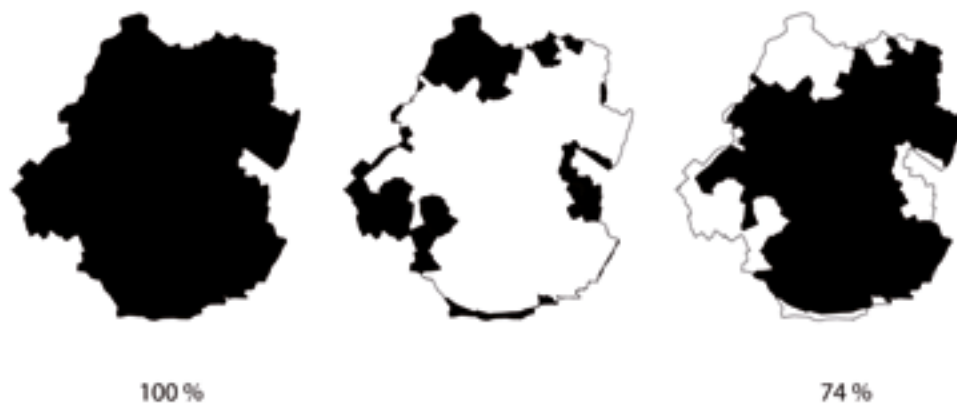
Kijkend vanuit het landelijk gebied met zijn waardevolle natuur kan Zandbelts benadering overkomen als een verholen aanslag.

Zachte zones en donorgebieden snoepen uiteindelijk meer van het landelijk gebied af dan

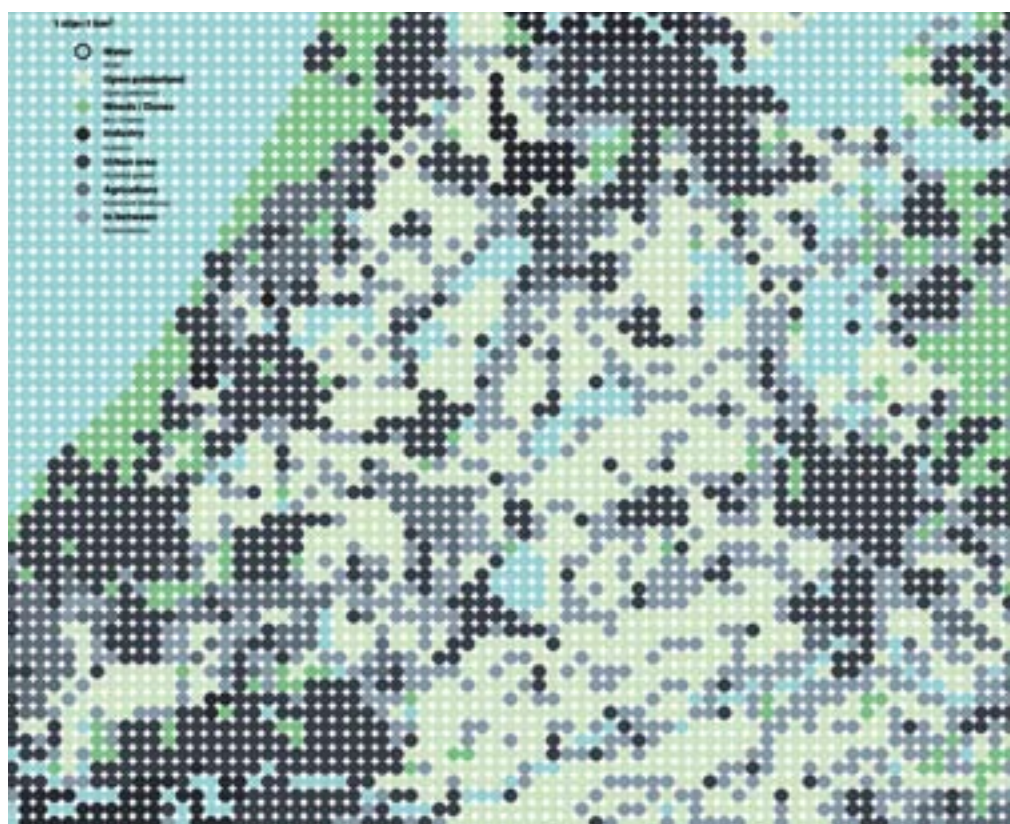
een harde grens, ook al wordt die van tijd tot tijd verlegd. Zandbelt ziet dat anders: 'Wat voor de stad geldt, geldt evenzeer voor het landelijk gebied: er is niet één type landelijk gebied. Je hebt net als in steden schillen met bijvoorbeeld landbouwgronden, parkachtige omgevingen en "echte" natuurgebieden met hoge natuurwaarden. Dat laatste type gebied ligt doorgaans het verst van de steden af. Je doet recht aan de gelaagdheid van het landschap door zachte zones en donorgebieden te creëren.' Zandbelt vervolgt: 'Bovendien vind je ook in steden waardevolle flora en fauna. Zo heb ik me laten vertellen dat de grootste kolonie slechtvalken te vinden is in de Amsterdamse grachtengordel. En nog treffender: veel ooievaars hebben hun nest op de bovenleidingen van de trein bij Blijdorp, diep in Rotterdam. Als ze gaan foerageren, vliegen ze eerst naar de A13 en gaan daar op een lantarenpaal op de uitkijk zitten. Pas daarna trekken ze naar de Ackerdijkse Plassen in Midden Delfland om hun buit te vangen. Planners zijn geneigd in rood en groen te denken, maar dieren laten zien dat het niet zo zwart-wit ligt.'

Aan de slag met rommelzones

Kijkend op een iets hoger schaalniveau zijn de Randstad en het Groene Hart het ultieme voorbeeld van het denken in scherpe contrasten tussen stad en land. Wat Zandbelt betreft is het Groene Hart een mislukking. 'Van het oorspronkelijke gebied, zoals vastgesteld in 1958, is nog



Figuur 4
Randstad en Groene Hart in 1950, 1980 en 2010. 26 procent van het oorspronkelijke Groene Hart is inmiddels aan de stad toegevoegd.



Figuur 5
Schematische weergave van gebiedstypen in Randstad en Groene Hart. De lichtgrijze stippen zijn rommelzones.

slechts 74 procent over (zie figuur 4, red.). Telkens weer wordt de grens verlegd voor het zoveelste nieuwbouwproject. Zo lagen Schiphol en de Bijlmer oorspronkelijk in het Groene Hart, en meer recent zijn Leidsche Rijn en Rijnenburg bij Utrecht ervan afgehaald, en de Zuidplaspolder bij Rotterdam. Maar ook als je kijkt naar wat nu nog het Groene Hart wordt genoemd, zie je dat een flink deel daarvan als rommelzone moet worden bestempeld (zie figuur 5, red.). Sommigen zullen dat als slecht nieuws ervaren, maar ik zie juist voor al die grijze gebieden mooie kansen liggen om ze tot zachte zones en donororganen om te vormen, met volop aandacht voor natuur. Burgers zullen daarin het voortouw moeten

nemen, bijvoorbeeld door samen te werken met grootgrondbezitters als Staatsbosbeheer en Natuurmonumenten. Die hebben nu al 10 procent van de grond in Nederland in handen. Dat lijkt me ruim voldoende om deze strategie van kleine initiatieven met gemengde gebruiksvormen uit te proberen.' <<

Website
www.zandbeltvandenbergh.nl