

Van Berm tot Bladzijde

Gras en ander maaisel kan gebruikt worden bij de productie van papier. Maar daar is wel een goed werkende productieketen voor nodig. De Biomassa Alliantie is de initiator voor het initiatief 'Van Berm tot Bladzijde'. We spraken erover met Joyce Zuijdam van Rijkswaterstaat Oost-Nederland en Harm Beekhuis van Waterschap Vallei en Veluwe, beiden lid van de Biomassa Alliantie.

Wat is dit voor initiatief?

Van Berm tot Bladzijde is een initiatief om biomassa in te zetten als drager voor de productie van karton. Rijkswaterstaat beheert grote arealen waarbij biomassa (onder meer gras) vrij komt. We willen graag een *business case* opzetten om tot een hoogwaardige toepassing te komen. We doen dat samen met andere ketenpartners: terreinbeheerders (waterschappen en gemeenten), investeerders en bedrijven die een rol hebben in de verwerking en de logistiek.

Wat is de gedachte achter dit initiatief?

Gras en ander maaisel behoort tot ons natuurlijk kapitaal. Op dit moment wordt dat onvoldoende benut. Het wordt verwerkt tot compost en behandeld als afvalstroom. Door

het maaisel te verwerken tot vezels en sapstromen kun je maaisel hoogwaardiger toepassen en komen tot een *business* model voor de gehele keten van vraag en aanbod. De papierindustrie kan de vezel in haar productie goed gebruiken omdat er een grote behoefte aan grondstoffen is voor papier, mede doordat China

naar papierkarton om pakketjes te versturen.

Waarom is voor deze samenwerking met deze partijen gekozen?

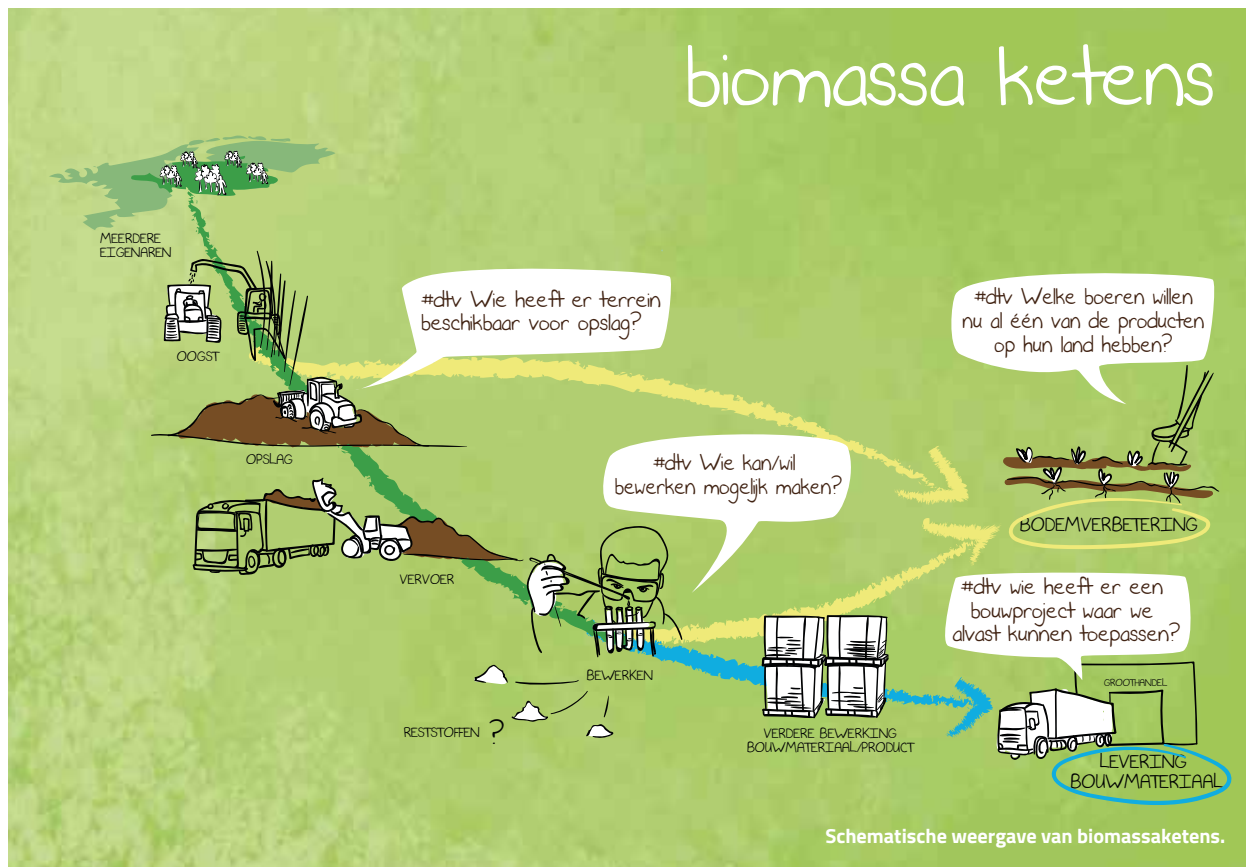
Op basis van de productieketen zijn producerende (gemeenten, waterschappen, Rijkswaterstaat) en verwerkende bedrijven (com-

'De zakelijke component krijgt bij "people, planet, prosperity" vaak te weinig aandacht'

een grote 'oudpapierhonger' heeft. En door de opkomst van internetwinkelen is er een grote vraag

posteerders, NewFoss, Parenco) samengebracht. Je hebt namelijk een bepaalde massa en constante

biomassa ketens



aanvoer van biomassa nodig om efficiënt te kunnen opereren. Door de krachten te bundelen kunnen we concreet aan de slag met een *business* model voor de hele keten en kunnen we vanaf 2017 productie gaan draaien. Maar ook potentiële financiers en partijen die noodzakelijk zijn voor de logistiek en bij de verdere uitrol en schaalvergroting.

Waar loop je tegenaan als je hiermee aan de slag gaat?

Er zijn allerlei praktische zaken waar je iets voor moet regelen. Bijvoorbeeld de manier waarop het gras 'geogst' en ingekuuld moet worden. Logistiek is een belangrijke factor bij dit alles: een te grote transportafstand naar de opslagplaats en naar een verwerkingsinstallatie maakt het duur en dat

levert per saldo dan geen bijdrage meer aan een duurzame samenleving. We gaan uit van een gebied met een straal van ongeveer 30 kilometer rond de verwerkingsinstallatie om het duurzaam en rendabel te houden.

Kom je ook voor dilemma's te staan?

De huidige wet- en regelgeving op gebied van afvalstoffen, milieu en mest zijn van invloed op de vergunningverlening rond deze *pilot*. Er ligt dus een uitdaging voor de deelnemende partijen om hier goed mee om te gaan. We gaan ervanuit dat het streven van de deelnemende partijen naar verduurzaming en het daarvoor inrichten van een circulaire economie op lokaal niveau voor de verantwoordelijke overheden reden is te zoeken naar mogelijk-

heden om dit mogelijk te maken binnen de geldende regels.

Heb je tips voor mensen met soortgelijke plannen?

Maak een keten, dat is wel het belangrijkste. Zorg dat je bij de eigen organisatie en de andere betrokkenen ambitie en een gevoel van urgentie organiseert. En kweek het besef dat de ketenpartners afhankelijk van elkaar zijn. Verder moet je erop voorbereid zijn dat iedere organisatie een eigen identiteit en cultuur heeft, daar moet je mee om kunnen gaan - noem het 'zakelijk polderen'. Tot slot krijgt de zakelijke component, 'prosperity' uit de trits 'people, planet, prosperity' vaak te weinig aandacht. Terwijl dit onmisbaar is om ervoor te zorgen dat partijen er de schouders onder zetten.