

Hans Mommaas:
'Het verbinden van
particuliere initiatie-
ven met het grotere
geheel is misschien
wel de grootste
uitdaging voor de
energietransitie.'
Foto: PBL



49 procent minder broeikasgassen in 2030 ten opzichte van 1990 en in 2050 zelfs 95 procent. De ambities liegen er niet om bij het Klimaatakkoord dat op 10 juli 2018 door zeven politieke partijen werd ondertekend. Hoe gaan we dat voor elkaar krijgen? Een gesprek met Hans Mommaas, directeur van het Planbureau voor de Leefomgeving (PBL).

PBL-directeur Hans Mommaas over de energietransitie

Op zoek naar verbinding



Blijf zoeken
naar samenhang.

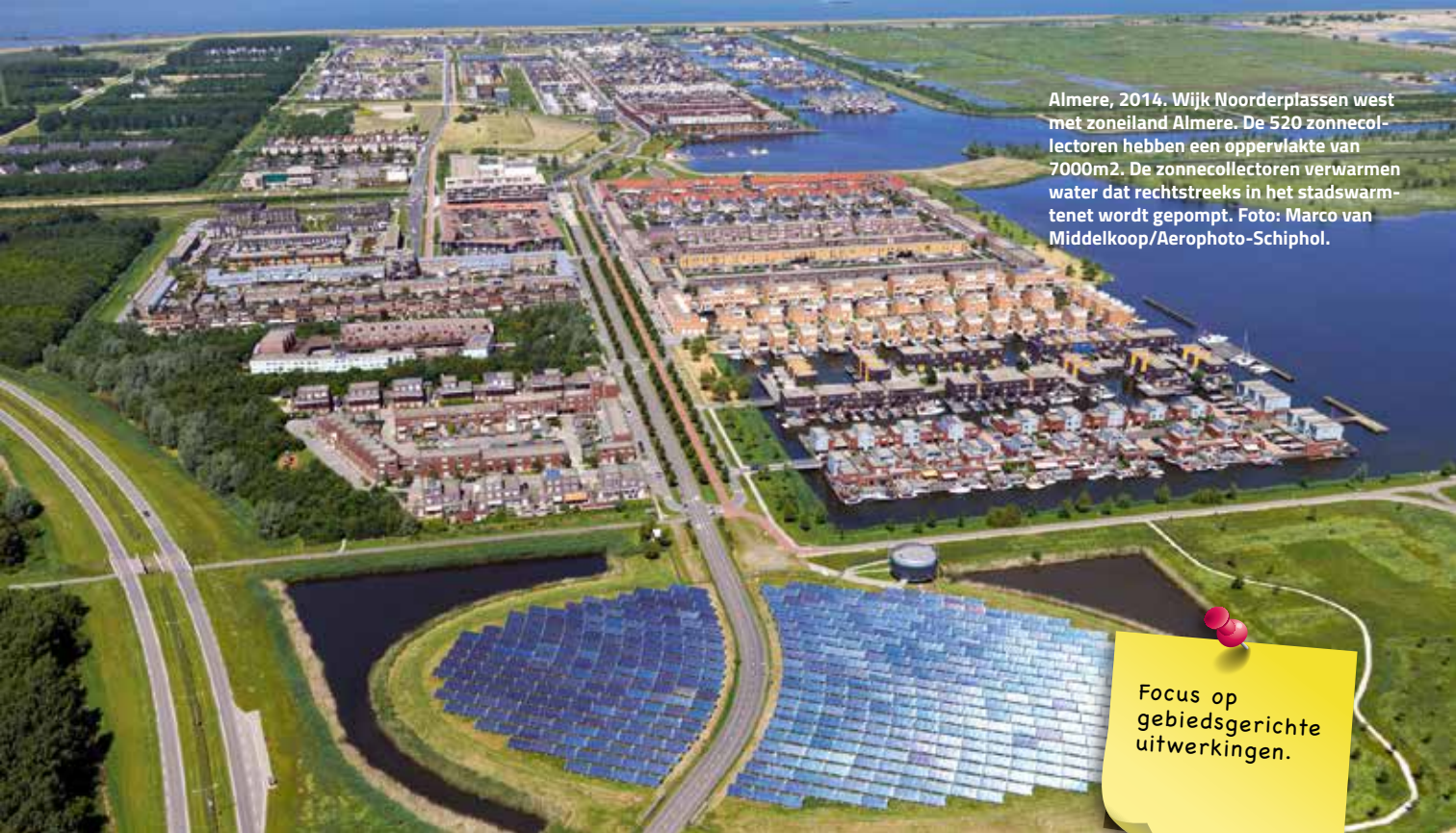
De klimaatconferentie van Kopenhagen in 2009 is uitgelopen op een mislukking', zegt PBL-directeur Hans Mommaas. 'Dat kwam in mijn beleving doordat er alleen landen bij betrokken waren en geen andere partijen zoals decentrale overheden, ngo's en bedrijven. De

conferentie verzandde daardoor in een patstelling tussen landen die het niet eens konden worden over de verdeling van de opgave. In Parijs is in 2015 wel voor een brede betrokkenheid gekozen, dat heeft geleid tot een robuust akkoord. En ook bij de uitwerking van het nationale Klimaatakkoord wordt mijns inziens terecht gekozen voor een brede insteek.'

KLIMAATTAFELS

De brede benadering van het Klimaatakkoord komt onder meer tot

uitdrukking in de vijf 'klimaattafels' die het akkoord sectoraal uitwerken: Elektriciteit, Gebouwde omgeving, Industrie, Landbouw en landgebruik en Mobiliteit. Het voordeel is dat er per tafel een duidelijk onderwerp ligt, met partijen die hier het meest aan kunnen bijdragen. Maar juist door het sectorale karakter is het extra belangrijk om voortdurend op zoek te gaan naar samenhang binnen en buiten de klimaattafels, zodat de initiatieven elkaar maximaal versterken. Mommaas geeft een voorbeeld. 'Duur-



Almere, 2014. Wijk Noorderplassen west met zoneiland Almere. De 520 zonnecollectoren hebben een oppervlakte van 7000m². De zonnecollectoren verwarmen water dat rechtstreeks in het stadswarmtenet wordt gepompt. Foto: Marco van Middelkoop/Aerophoto-Schiphol.

Focus op gebiedsgerichte uitwerkingen.

zaam grondgebruik zorgt voor minder bodemuitputting, daardoor heb je minder kunstmest nodig, wat weer leidt tot minder CO₂-uitstoot. Overigens zijn er ook initiatieven die elkaar tegenwerken. Zo kan de plaatsing van zonnepanelen en windturbines op land leiden tot landschapsschade, dat is weer strijdig met duurzaam grondgebruik. We hebben als PBL de effecten van de voorgestelde maatregelen per klimaat Tafel geanalyseerd. Aan het analyseren van samenhangende effecten zijn we nog niet toegenomen, maar dat gaat nog wel gebeuren.'

GEBIEDSSPECIFIEKE UITWERKINGEN

Het is precies die samenhang waarom Mommaas hamert op het belang van gebiedsspecifieke uitwerkingen. 'Bij deze uitwerkingen komen de samenhangende effecten voor stad, land en regio in het vizier. Daar kun je bijvoorbeeld

onderzoeken hoe je verstedelijking dienstbaar kan laten zijn aan verduurzaming van mobiliteit. Door de beperkte geografische omvang is de samenhang nog te overzien, men kan zich ertoe verhouden. Het raakt ook direct aan de dagelijkse leefomgeving van mensen.'

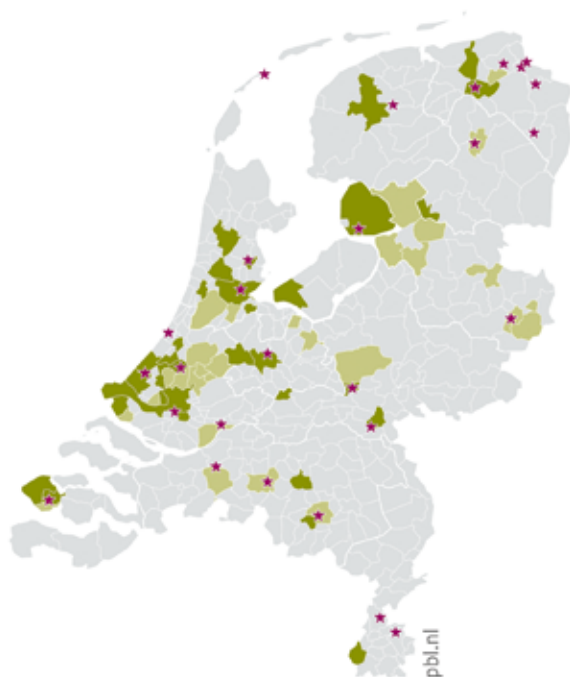
Het m-woord is gevallen: mensen die de energietransitie met zorg en onzekerheid tegemoet zien. Wordt mijn energierekening straks veel hoger? Kijk ik straks uit op een woud aan windmolens? En het gaat ook om mensen die volop meedoen aan de energietransitie: hoe zorg je ervoor dat hun veranderenergie niet wordt gesmoord in grote sectorale plannen? 'Het verbinden van particuliere initiatieven met het grotere geheel is misschien wel de grootste uitdaging voor de energietransitie', zegt Mommaas. 'Vooral voor professionals die werkzaam zijn op lokaal niveau, zoals gemeen-

teambtenaren, ligt hier een belangrijke taak. Zij moeten in staat zijn de systemische manier van denken te begrijpen én de leefwereld van mensen die comfort en zekerheid willen.'

PROEFTUINEN VOOR AARDGASVRIJE WIJKEN

Mommaas is dan ook blij met de 120 miljoen euro die het Ministerie van Binnenlandse Zaken en Koninkrijksrelaties dit jaar beschikbaar stelde voor 27 wijken die aardgasvrij willen worden. 'Ik vind het heel spannend wat daar gaat gebeuren in die proeftuinen, want daar zal de koppeling gemaakt moeten worden met de doelstellingen uit het Klimaatakkoord en de individuele omstandigheden per wijk. Welke woningtypen staan er, hoe is de eigendomsverdeling, zijn er ter plekke energiebronnen, bijvoorbeeld in de vorm van een ►

Deelname Greendeal Aardgasvrije Wijken



Gemeente met greendeal gasvrij

- Partij
- Partner
- ★ Proeftuin aardgasvrije wijk

Partijen	Aantal	% van Nederland
Gemeenten	31	8,0%
Inwoners	4.642.000	27,3%
Woningen	2.201.584	28,8%

Partners	Aantal	% van Nederland
Gemeenten	29	7,5%
Inwoners	2.408.070	14,2%
Woningen	1.073.774	14,1%

Partijen en Partners	Aantal	% van Nederland
Gemeenten	60	15,5%
Inwoners	7.050.070	41,5%
Woningen	3.275.358	42,9%

Bron: Green Deal Aardgasvrije Wijken, Ministerie BZK

geschikte aardwarmtebron? Welke aanpak past daarbij? Je zag onlangs dat een deel van de Van der Pekbuurt in Amsterdam problemen heeft met aardgasvrij worden, het deel waar veel versnipperd eigendom is. In het andere deel van de buurt met veel corporatiebezit gaat het voortvarender. Daar leer je van dat woningcorporaties geschikte partners kunnen zijn, en dat je voor gebieden met veel particulier bezit samen met bewoners op zoek moet gaan naar een aanpak die werkt.'

AFSTEMMING MET ANDERE PARTIJEN

Bij de ombouw van wijken is behalve samenwerking met bewoners ook afstemming met andere partijen die fysieke ingrepen plegen van belang. Mommaas: 'Je moet de ingrepen voor de energietransitie goed laten

sporen met andere vervangingsmomenten. Ook daar kom je obstakels tegen die om een oplossing vragen. Denk bijvoorbeeld aan de kostenverdeling tussen grondroeders. Je ziet nu nog vaak dat de eerste grondroeder alle kosten moet dragen. Dat werkt een afwachtende houding in de hand. Gemeenten kunnen hier met specifieke regeling verandering in brengen.' Ook rond de financiering van maatregelen voor het verduurzamen van woningen ziet Mommaas mogelijkheden tot verbetering. 'De kosten zouden niet, zoals nu, aan de eigenaar van een woning moeten worden gekoppeld maar aan het gebouw zelf. Een eigenaar zit er namelijk vaak maar tijdelijk en zal de kosten niet altijd op willen of kunnen brengen. Maar het gebouw stijgt in waarde, - ik ben overigens benieuwd hoe de woningmarkt hier

precies op zal reageren - daarmee heb je ruimere mogelijkheden om de maatregelen te financieren.'

Wat Mommaas betreft heeft de energietransitie dus vooral verbinding nodig. 'Verbinding tussen sectoren, maar zeker ook verbinding tussen abstractieniveaus. De systemische denkwereld is onmisbaar bij een opgave van deze omvang, maar dat geldt evenzeer voor de leefwereld van mensen, van individuele initiatieven. Tussen die werelden moet voortdurend geschakeld worden. Het lokale en regionale niveau bieden daarvoor de beste mogelijkheden. Voor de professional op lokaal niveau ligt hier een schone taak.'

Website

www.klimaataankoord.nl
www.pbl.nl