



Studie in Zwolle onderzoekt kansen voor ruimtelijke adaptatie

# Goed groen is goud waard

Groen in steden en dorpen kan vele doelen dienen, zoals recreatie, verkoeling, vasthouden van CO<sub>2</sub>, gezonder leven en opvangen van regenwaterpieken. Maar het ene type groen heeft veel meer impact dan het andere. Een studie in Zwolle laat zien waar winst te halen is en welke keuzes in het stedelijk beleid hierbij horen.

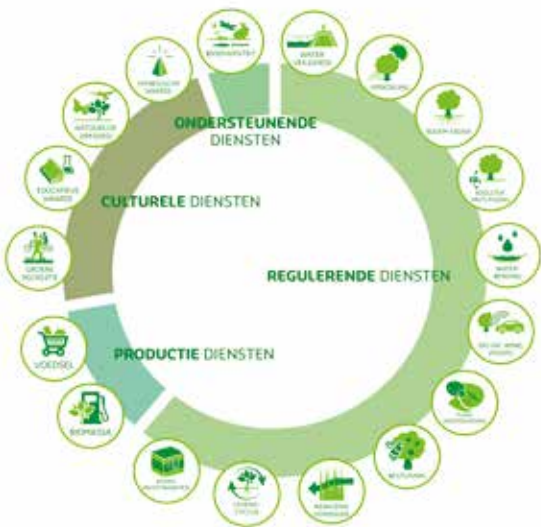
## WEBSITES

[www.atlasnatuurlijkkapitaal.nl](http://www.atlasnatuurlijkkapitaal.nl)  
[www.teebstad.nl](http://www.teebstad.nl)  
[www.urbanisten.nl](http://www.urbanisten.nl)





**H**et in kaart brengen van de baten van groen heeft al een stevige theoretische basis. Zo is het model van ecosysteemdiensten (zie figuur 1) een breed geaccepteerde, internationale standaard om verschillende baten op te categoriseren en te onderzoeken. De Atlas Natuurlijk Kapitaal (ANK) is een bruikbare uitwerking voor Nederland van deze gedachte. Ook is er de zogeheten TEEB.stad *tool*. Bij deze instrumenten worden maatschappelijke, economische en ecologische baten van een ruimtelijke ingreep bepaald en uitgedrukt in euro's.

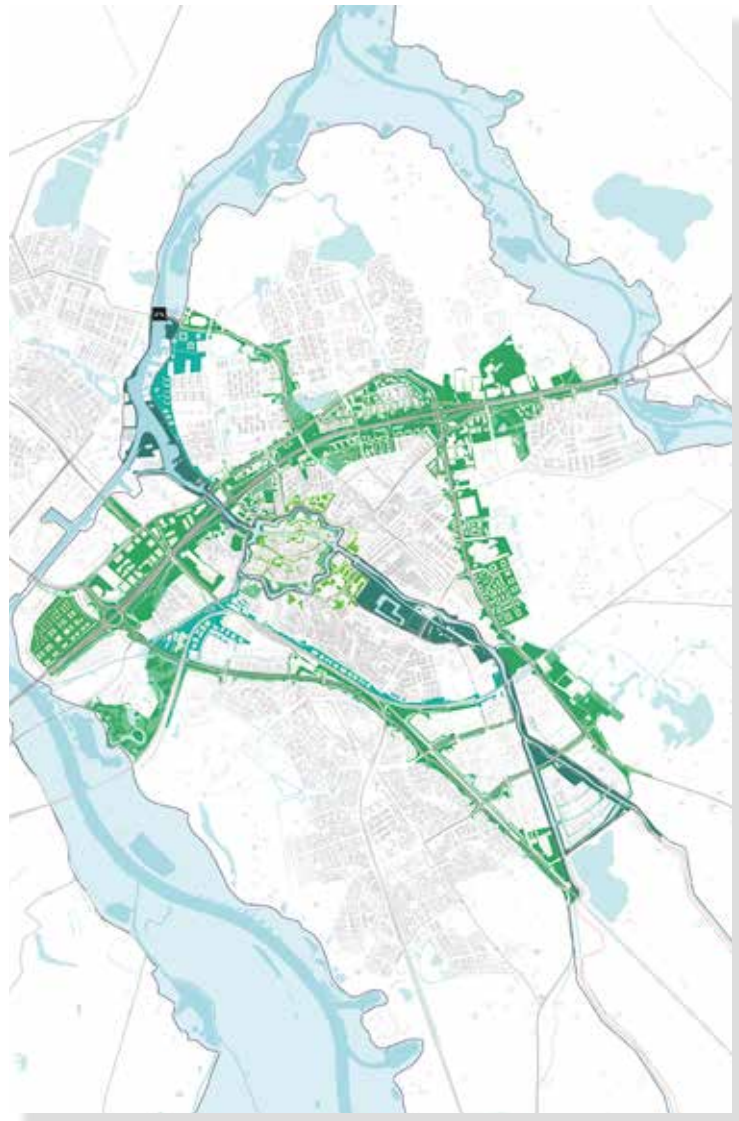


▲ Figuur 1 Ecosysteemdiensten naar categorie.

De Urbanisten hebben in opdracht van het Ministerie van Infrastructuur en Milieu, het College van Rijksadviseurs en het Planbureau voor de Leefomgeving de studie 'Goed groen is goud waard' uitgevoerd. In deze studie wordt onderzocht op welke manier het vele groen in de stad Zwolle ingezet kan worden als effectief en waardevol groen-blauw netwerk, met name bij klimaatadaptief inrichten van de stad. De Atlas Natuurlijk Kapitaal wordt in deze studie als het ware gecombineerd met de TEEB.stad *tool*. Aan de hand van drie ruimtelijke scenario's wordt ruimtelijk inzichtelijk gemaakt langs welke verschillende wegen de ecosysteemdiensten, en zo ook de waarde van het groen-blauwe netwerk van Zwolle, kan worden vergroot en hoe dat samenhangt met keuzes in het stedelijk beleid.

## Drie ruimtelijke scenario's

De drie stadsscenario's zijn in het kort:



▲ Figuur 2 Scenario Superspons.

### 1 Zwolle Superspons

Hierbij wordt alle belangrijke infrastructuur van Zwolle in een royaal groen bed gelegd en aaneengeschakeld tot één grootschalig groen-blauw netwerk. De wegen worden omgeven door brede bosstroken die rondom de snelweg A28 tot 600 meter breedte kunnen oplopen. Rondom het spoor en het Almelose kanaal strekt zich een nat spons-park uit, dat in het buitendijkse gebied ook kan inunderen. In de historische binnenstad wordt het bladerdak van bomen gemaximaliseerd, evenals de infiltratieruimte in het vloervlak.



▲ Figuur 3 Scenario Singelstad.

## 2 Zwolle Singelstad

Dit model voorziet in een zeer fijnmazige groen-blaue structuur die de hele stad dooradert. Het netwerk is volledig gebaseerd op de bestaande waterlopen en bouwt deze verder uit. Ze worden verbreed, beter verbonden, verlengd met extra lussen en aaneengeschakeld tot een compleet stromenlandschap. Hierin worden bestaande speelplaatsen, sportvoorzieningen, grasvelden en volkstuinten opgenomen en verruigd. Het fietspadennetwerk wordt hier verder verdicht zodat er overal - in elk geval aan één kant - langs het water kan worden gefietst. Zo wordt een gezond doe- en leerlandschap gevormd dat mensen uitnodigt te bewegen omdat vrijwel alle locaties in de stad vanuit het groen-blaue netwerk per fiets kunnen worden bereikt.



▲ Figuur 4 Scenario Randmeren.

## 3 Zwolle Randmeren

In dit model wordt een groot project voorgesteld waarbij aan de zuidoostzijde van de stad een ferme waterplas wordt aangelegd waar het water uit de Sallandse wetting naar toe kan worden geleid. De bestaande Almelose wetting en stadssingel blijven aangesloten, maar de randmeren nemen de bufferfunctie grotendeels over met bijna 500 procent extra volume. De plas wordt aangesloten op een bestaande verbinding met de Vecht en geschikt gemaakt voor recreatief vaarverkeer. Aan de waterkant komen strandjes en ruige natuuroevers, de bestaande golfbaan komt er als een eiland middenin te liggen.

## Overal toepasbaar

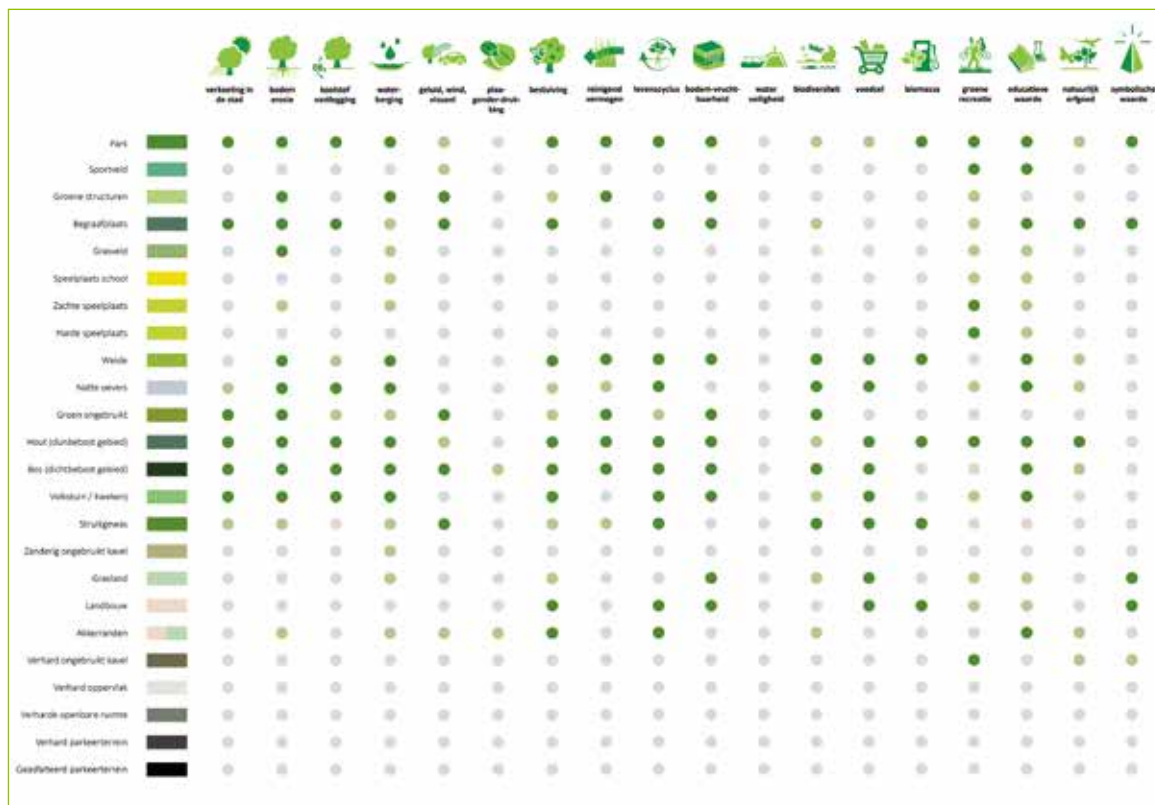
De impact van de studie reikt verder dan Zwolle alleen. Alle gemeenten in Nederland kunnen in principe hun voordeel doen met de bevindingen. Zo is gebleken dat het tot in detail in kaart brengen van het groen echt monnikenwerk is. Met behulp van de nieuwste GIS-technieken en topografische standaarden zoals BGT (Basiskaart Groot-schalige Topografie) is hier nog een flinke efficiencywinst te boeken. Daarnaast bleek dat de TEEB.stad *tool* weliswaar een bruikbaar rekenmiddel is, maar wel verfijning behoeft aan de *input*-kant. Zo wordt geen onderscheid gemaakt tussen soorten bomengroepen (dicht of minder dicht op elkaar) terwijl dit wel grote gevolgen heeft voor de ecosystemendiensten die geleverd worden (bijvoorbeeld verkoeling, luchtkwaliteit, waterbergend vermogen).

En niet onbelangrijk: Zwolle staat bekend als een zeer groene stad (in 2006 zelfs de 'Groenste stad van Europa'), maar qua ecosystemendiensten is er nog een wereld te winnen. Niet al het groen is goud waard. Zo levert een bloemenweide veel meer ecosystemendien-

sten dan een gazon. Andere 'eco-toppers' zijn begraafplaatsen, natuurspeelplaatsen en natuurlijke oevers (zie figuur 5). Tenslotte is het belangrijk om te beseffen dat de bijdrage van groen en blauw aan klimaatadaptatie onlosmakelijk is verbonden met andere ecosystemendiensten. Ze kunnen elkaar versterken en zorgen voor maatschappelijk en financieel draagvlak.

Wat betreft dat laatste punt: het wordt hoog tijd dat groen niet wordt gezien als kostenpost (zoals nu nog gebeurt in de meeste grondexploitaties) maar als opbrengstenpost. Bij waterberging is de stap nog eenvoudig te maken: een waterbergend park spaart bij wijze van spreken een pomp uit. Maar bij de gezondheidswinst die groen oplevert, moet deze stap nog gemaakt worden. We zijn nog niet zo ver dat we met de pet rondgaan bij ziektekostenverzekeraars als we een gezonde groenstructuur voor een wijk hebben aangelegd. Hopelijk brengt 'Goed groen is goud waard' dit een stap dichterbij. ●

*De studie 'Goed groen is goud waard' kan worden gedownload en is eenvoudig te vinden met zoekmachines.*



Figuur 5 Groentypen in Zwolle gescoord op ecosystemendiensten.