

Connectiviteit met de voeten in de klei

Integrale wijk- aanpak in Vlissingen

Integrale samenwerking, daar kun je eigenlijk niet tegen zijn. Maar om de daad bij het woord te voegen is een tweede. In Vlissingen, sinds kort Stadswerk-lid, maken ze er werk van en dat bevalt goed. Hoe ziet de samenwerking eruit en wat zijn de voordelen?

In vroeger tijden was integraal werken heel normaal', zegt Ferry Kramer, beleidsmedewerker stedelijk waterbeheer en riolering bij de gemeente Vlissingen. 'Ik laat tijdens presentaties wel eens documenten uit de zeventiende en begin twintigste eeuw zien waaruit blijkt dat straten integraal werden ingericht en dat ook het onderhoud na oplevering erbij hoorde. Nu hebben we daar allerlei innovatieve contractvormen voor bedacht.'

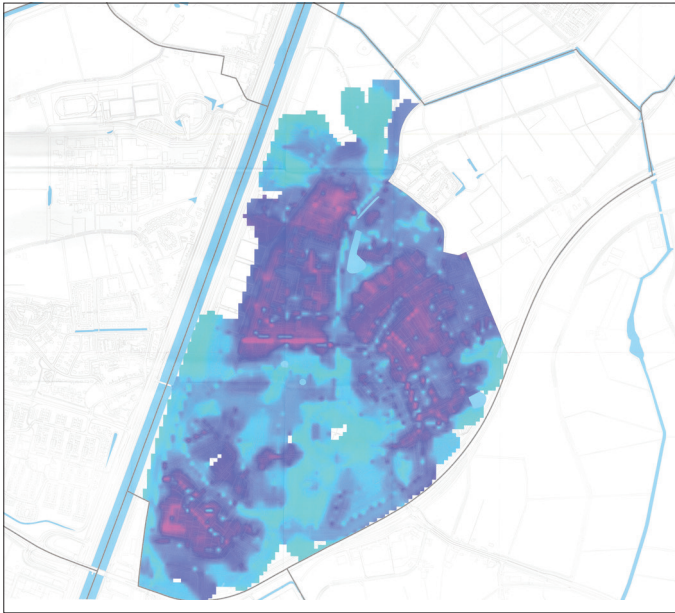
Er zijn natuurlijk goede redenen voor dat er in de loop van de tijd andere werkvormen zijn ontstaan. De opgaven zijn bijvoorbeeld complexer geworden, waardoor specialisatie een logisch gevolg is. Maar door die specialisatie weten disciplines soms niet goed van elkaar waar ze mee bezig zijn. Kramer: 'In het recente verleden kon het, overigens met de beste bedoelingen, gebeuren dat een straat die was opgelegd voor een nieuw wegdek na vijf jaar weer open moest voor een nieuwe riolering. We hebben bij de gemeente de uitdaging opgepakt om dat beter te regelen.'



Rood gekleurde gebieden

Het was bij het opzetten van een meer integrale werkvorm van groot belang dat vertegenwoordigers van verschillende disciplines - groen, grijs (wegen) en blauw (water en riolering) - op één kamer bij elkaar zitten op het stadhuis. Kramer: 'We kunnen dagelijks van elkaar zien met welke projecten we bezig zijn en

▲ Het project Molenweg en omgeving omvat de gefaseerde reconstructie van ongeveer 6 hectare verharding, 1 hectare groen en 4,5 kilometer gescheiden rioleringsstelsel binnen een periode van vijf jaar.



▲ De *heat map*. Buurten waar voor vrijwel alle beheerdisciplines een opgave ligt, kleuren rood. Het plangebied 'Molenweg en Omgeving' is rechtsboven zichtbaar. De twee andere gebieden die rood kleuren, zijn in de voorgaande jaren gerehabiliteerd.

daarop inhaken.' Met het directe, persoonlijke contact als basis zijn meerjarenplanningen over elkaar heen gelegd en op meerdere aspecten met elkaar vergeleken. Levensduur van de *assets* is zo'n aspect, maar ook bijvoorbeeld de staat van het materiaal, of de sociale en fysieke staat van een wijk als geheel. Met GIS-toepassingen kunnen met groot gemak lagen worden toegevoegd of weggelaten. Op die manier kan een zogeheten *heat map* worden opgesteld. Die gaat niet over hittestress, maar over rood gekleurde gebieden waar meerdere vervangingsopgaven samenkomen, gebieden waar een integrale aanpak aan de orde is en het meest loont.

Anton Riemens, beleidsmedewerker groen, benadrukt dat de GIS-kaart alleen niet voldoende is voor een goede beoordeling. 'Je gaat met de GIS-kaart in de hand samen naar het gebied toe om aanvullende informatie op te halen.' Kramer: 'Niet iedere rode vlek rechtvaardigt een grootschalige, gezamenlijke operatie. Als een rioolriinlaat niet goed werkt, kan er een gat in de weg worden geslagen en een lantarenpaal verzakken, waardoor de plek rood uitslaat op de kaart. Maar in dit voorbeeld moet gewoon de rioolriinlaat worden gerepareerd.'

Andere spelers

De ambtelijke afstemming tussen groen, grijs en blauw is een goede start voor integraal werken, maar er zijn natuurlijk meer spelers in het geding die de keuzes kunnen beïnvloeden. Ook bij andere afdelingen binnen de gemeente liggen opgaven, bijvoorbeeld bij het ingenieursbureau of bij de afdeling die over kades en damwanden gaat. En het gemeentebestuur heeft ook zo zijn ambities die van invloed zijn. Kramer: 'Dankzij onze *heat map* kunnen we aan een wethouder met plannen voor de ene wijk helder laten zien wat de gevolgen zijn voor andere wijken. Op grond daarvan kan een bestuurder prioriteiten stellen.'

Ook buiten de gemeente zijn er partijen die wat in de melk te brokkelen hebben, met name nutsbedrijven en bewoners. Riemens: 'We gaan aan het begin van het traject bij bewoners langs om te vragen: wat leeft er in deze wijk? Dat kost wel wat tijd maar die win je later ruimschoots terug omdat je op de hoogte bent van gevoeligheden en daar iets voor kunt bedenken bij de eerste planpresentatie.' Het zal niet altijd lukken om alle wensen te honoreren, maar helder uitleggen waarom wel of niet helpt zeker om begrip te krijgen voor beslissingen. En wat betreft de inbreng van nutsbedrijven benadrukt Kramer: 'We zoeken de samenwerking, maar we nemen uiteindelijk een vakmatige, integrale beslissing waar we de prioriteiten leggen. We laten ons niet *overrulen* door externe partijen.'

Betere resultaten voor minder geld

De integrale aanpak in Vlissingen levert beter onderbouwde keuzes op voor beheer en onderhoud, geeft minder overlast en bespaart kosten. Maar het is ook een vehikel om het gesprek met andere partijen aan te gaan. Kramer: 'Je komt bijvoorbeeld eerder aan tafel bij de afdeling ruimtelijke ordening, waardoor ze met hun plannen kunnen inspelen op beheeraspecten. Het helpt om meer met elkaar mee te denken en te kijken. Riemens besluit: 'Integraal werken heeft ons veel goeds gebracht. Als je oog hebt voor elkaars problemen en daar samen oplossingen voor zoekt, kun je geld besparen en betere resultaten bereiken. Ad hoc ingrijpen blijft soms nodig, maar minder vaak dan voorheen want door een integrale aanpak kom je minder vaak voor verrassingen te staan.' ●